

105年公務人員特種考試外交領事人員及外交行政人員、  
民航人員、國際經濟商務人員及原住民族考試試題

考試別：原住民族特考

等別：三等考試

類科組：財稅行政

科目：租稅各論

考試時間：2小時

座號：\_\_\_\_\_

※注意：禁止使用電子計算器。

甲、申論題部分：(50分)

- (一)不必抄題，作答時請將試題題號及答案依照順序寫在申論試卷上，於本試題上作答者，不予計分。  
(二)請以黑色鋼筆或原子筆在申論試卷上作答。

一、何謂最適租稅 (optimal taxation)？最適租稅是否符合租稅效率和公平原則？又，最適貨物稅應如何課徵？詳述之。(25分)

二、說明我國採行兩稅合一的意義及原則。另於104年度起實施的富人稅(回饋稅)，在兩稅合一部分的影響為何？詳述之。(25分)

乙、測驗題部分：(50分)

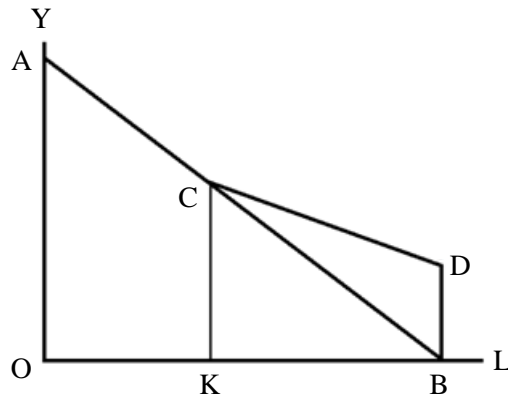
代號：7508

- (一)本測驗試題為單一選擇題，請選出一個正確或最適當的答案，複選作答者，該題不予計分。  
(二)共25題，每題2分，須用2B鉛筆在試卡上依題號清楚劃記，於本試題或申論試卷上作答者，不予計分。

- 下列何者是中央統籌分配款來源的國稅？  
(A)貨物稅 (B)房屋稅 (C)證券交易稅 (D)土地增值稅
- 有關租稅效果的部分均衡分析與一般均衡分析之間的差異，下列敘述何者正確？  
(A)部分均衡分析是短期分析，一般均衡分析則是長期分析  
(B)部分均衡分析忽略了課稅產品以外的其他市場，一般均衡分析則同時考量了多個市場  
(C)部分均衡分析著重在價格變動，一般均衡分析同時著重價格和數量的變動  
(D)部分均衡分析只考慮當世代的重分配效果，一般均衡分析則考慮跨世代間的重分配效果
- 下列何種課稅方式不會造成超額負擔？  
(A)從量稅 (B)定額稅 (C)所得稅 (D)從價稅
- 關於次佳理論 (the second-best theory) 之敘述，何者正確？  
(A)對某一完全競爭市場之財貨課稅一定會導致整體效率損失  
(B)對獨占廠商課稅一定可以增加整體效率  
(C)廢除某一財貨之租稅一定可以提升整體效率  
(D)課稅所引起之無效率與被課稅之財貨數目無特定關係

- 5 自民國 103 年 1 月 1 日起，納稅義務人就其本人或配偶之各類所得分開計算稅額時，下列何者為儲蓄投資特別扣除額之減除規定？
- (A)每人每年以新臺幣 27 萬元為限，只要未超過限額皆可扣除  
(B)每人每年以新臺幣 27 萬元為限，扣除限額按每人利息所得占同一申報家戶利息所得總額之比例，分別扣除之  
(C)每一申報戶每年以新臺幣 27 萬元為限，且扣除限額按每人利息所得占同一申報家戶利息所得總額之比例，分別扣除之  
(D)每一申報戶每年以新臺幣 27 萬元為限，若採夫之各類所得分開計算稅額，則妻與受扶養親屬符合該限額內之所得先予減除，減除後如有餘額，再就夫之所得於餘額內減除
- 6 下列何者非屬於現行綜合所得稅所稱中華民國境內居住之個人？
- (A)A 君在中華民國境內無住所，於一課稅年度在境內合計居留 200 天  
(B)A 君在中華民國境內有住所，於一課稅年度在境內合計居留 60 天  
(C)A 君在中華民國境內有住所，於一課稅年度在境內合計居留 30 天，且生活及經濟重心在中華民國境內  
(D)A 君在中華民國境內無住所，於一課稅年度在境內合計居留 182 天
- 7 兩稅合一制，依兩稅合併之程度及合併階段之不同，有不同的方式，下列那種方法非屬「公司階段的合一」所採用的抵減方法？
- (A)合夥法 (partnership approach) (B)已付股利減除 (dividend-paid deduction system)  
(C)已付股利扣抵 (dividend-paid credit system) (D)雙軌稅率法 (split-rate system)
- 8 依我國所得稅法之規定，下列何者不可列為扣除額？
- (A)購買自用住宅向金融機構借款之利息費用未超過 30 萬元之部分  
(B)為扶養就讀小學之子女而支出之學雜費  
(C)納稅義務人無自用住宅利息費用，其子女在外就學租屋之租金支出未超過 12 萬元之部分  
(D)勞軍之捐贈且超過綜合所得總額 20%
- 9 若一所得稅制其所得和稅負間之關係如下表所示，根據平均稅率計算，則該稅制為：
- | 所得        | 稅負        |
|-----------|-----------|
| \$200,000 | -\$20,000 |
| 300,000   | 0         |
| 500,000   | 40,000    |
| 1,000,000 | 40,000    |
| 3,000,000 | 540,000   |
- (A)比例稅 (B)累進稅 (C)定額稅 (D)累退稅
- 10 採曆年制會計年度之營利事業，應於何時辦理 104 年度未分配盈餘的申報？
- (A)104 年 5 月 1 日至 5 月 31 日止 (B)105 年 5 月 1 日至 5 月 31 日止  
(C)106 年 5 月 1 日至 5 月 31 日止 (D)107 年 5 月 1 日至 5 月 31 日止

- 11 若政府實施貧窮救助計畫，使代表性國民所面對的預算線由下圖中的  $\overline{AB}$  變成  $\overline{ACDB}$ ，圖中橫軸  $L$  為休閒，縱軸  $Y$  為所得。若  $\overline{AB}$  的斜率為  $-W$ ， $\overline{CD}$  的斜率為  $-0.75W$ ， $W$  為名目工資率，該國民勞動供給量在  $\overline{KB}$  之內時，每增加 1 元勞動所得時，政府對其之補助如何改變？



- (A)減少補助 0.25 元      (B)減少補助 0.75 元      (C)增加補助 0.25 元      (D)增加補助 0.75 元
- 12 假設政府對所得課徵 20% 的比例稅，稅負  $T=0.2Y$ ， $Y$  為申報所得。納稅義務人效用函數為  $U=W$ ， $W$  為所得水準，稅前所得為 10,000，政府查獲逃漏稅的機率為 20%，被查獲時須補稅並繳交逃漏稅額 2 倍的罰款。下列何種情況納稅義務人的效用最高？
- (A) $Y=0$       (B) $Y=4,000$       (C) $Y=8,000$       (D) $Y=10,000$
- 13 若某商品的產銷需要經過生產、批發與零售三階段，政府只針對批發階段課徵毛額型銷售稅，與相同稅率只針對批發階段之加值課徵銷售稅相比，下列敘述何者正確？
- (A)消費者的購買價格較高      (B)消費者的購買價格較低  
(C)消費者的購買價格相同      (D)存在有稅上加稅問題
- 14 關於銷售稅之課徵，下列敘述何者錯誤？
- (A)為有效減少污染，具污染性的商品，應採從量課徵  
(B)為達成超額負擔極小，應對需求彈性小的民生必需品加重課稅  
(C)為避免重複課稅或稅上加稅的情形，應選擇以銷售毛額為稅基  
(D)為達成租稅效率，宜將所有商品納入課稅範圍
- 15 對所有財貨課徵相同稅率是一種具有效率的消費稅課稅方式，其主要的理由是：
- (A)不會有所得效果      (B)不會有替代效果      (C)不會有轉嫁效果      (D)不會有閉鎖效果
- 16 下列何者非屬支出稅（綜合消費稅）的特色？
- (A)每次消費就立即加以課稅      (B)不對儲蓄投資課稅  
(C)不對基本生活消費支出課稅      (D)為直接稅
- 17 若某甲本年度的所得總額為 100 萬元，期初、期末的財富淨值分別為 200 萬元、220 萬元。所得稅免稅額為 20 萬元，無扣除額，超過免稅額部分採比例課徵，稅率為 30%。如果要保持某甲租稅負擔不變，政府改採比例課徵的綜合消費稅，相同免稅額之下，其稅率應訂為：
- (A)10%      (B)20%      (C)30%      (D)40%

- 18 依我國現行制度，下列何者之營業稅稅收，不全列為專款專用？
- (A)保險業之再保費收入
  - (B)銀行業、保險業經營專屬本業部分
  - (C)銀行業、保險業經營非專屬本業部分
  - (D)信託投資業、證券業、期貨業、票券業及典當業營業稅部分
- 19 由國外進口特種貨物時，其「特種貨物及勞務稅」應如何徵收？
- (A)由進口商主動向國稅局繳納
  - (B)由國稅局主動向進口商徵收
  - (C)由進口地之稅捐稽徵單位代徵
  - (D)由海關代徵
- 20 財產稅歸宿分析中的利益觀點與下列何者關係最為密切？
- (A)中位數選民模型 (Median voter model)
  - (B)亞羅的不可能定理 (Arrow's impossibility theorem)
  - (C)丁波模型 (Tiebout model)
  - (D)寇斯定理 (Coase theorem)
- 21 下列何者為土地稅法第 34 條中，土地所有權人出售自用住宅土地可多次適用優惠稅率之要件？
- (A)出售前持有該土地 5 年以上
  - (B)出售前 4 年內，無供營業使用或出租
  - (C)土地所有權人或其配偶、未成年子女於土地出售前，在該地設有戶籍且持有該自用住宅連續滿 5 年
  - (D)出售時土地所有權人與其配偶及未成年子女，無該自用住宅以外之房屋
- 22 關於視同贈與之敘述，何者正確？
- (A)三親等之財產買賣以贈與論
  - (B)自己之資金無償為他人購置不動產者，其資金
  - (C)基於實質課稅原則
  - (D)債務人依破產法和解以致債權人之債權無法十足取償者，其差額部分
- 23 現行我國不動產課稅的稅制中，何者的稅基係根據不動產的實際交易價格？
- (A)地價稅
  - (B)契稅
  - (C)土地增值稅
  - (D)特種貨物及勞務稅
- 24 下列關於土地增值稅納稅義務人之敘述，何者錯誤？
- (A)土地買賣為原所有權人
  - (B)土地設定典權為典權人
  - (C)土地贈與為取得所有權人
  - (D)土地交換為原所有權人
- 25 下列何者非屬房屋標準價格評定時之考慮因素？
- (A)建造材料
  - (B)申報之房屋價值
  - (C)耐用年數及折舊
  - (D)房屋所處地段

# 測驗式試題標準答案

考試名稱：105年公務人員特種考試外交領事人員及外交行政人員、民航人員、國際經濟商務人員及原住民族考試

類科名稱：財稅行政

科目名稱：租稅各論（試題代號：7508）

單選題數：25題

單選每題配分：2.00分

複選題數：

複選每題配分：

標準答案：

題號	第1題	第2題	第3題	第4題	第5題	第6題	第7題	第8題	第9題	第10題
答案	A	B	B	D	D	D	A	B	B	C

題號	第11題	第12題	第13題	第14題	第15題	第16題	第17題	第18題	第19題	第20題
答案	A	A	A	C	B	A	D	B	D	C

題號	第21題	第22題	第23題	第24題	第25題	第26題	第27題	第28題	第29題	第30題
答案	D	C	D	B	B					

題號	第31題	第32題	第33題	第34題	第35題	第36題	第37題	第38題	第39題	第40題
答案										

題號	第41題	第42題	第43題	第44題	第45題	第46題	第47題	第48題	第49題	第50題
答案										

題號	第51題	第52題	第53題	第54題	第55題	第56題	第57題	第58題	第59題	第60題
答案										

題號	第61題	第62題	第63題	第64題	第65題	第66題	第67題	第68題	第69題	第70題
答案										

題號	第71題	第72題	第73題	第74題	第75題	第76題	第77題	第78題	第79題	第80題
答案										

題號	第81題	第82題	第83題	第84題	第85題	第86題	第87題	第88題	第89題	第90題
答案										

題號	第91題	第92題	第93題	第94題	第95題	第96題	第97題	第98題	第99題	第100題
答案										

備註：